

REDE INTERMUNICIPAL DAS

BIBLIOTECAS

DO

BAIXO ALENTEJO

Porta voz: Maria Paula Santos
Biblioteca Municipal de Beja José Saramago

**Grupo de trabalho das
BIBLIOTECAS MUNICIPAIS
DA CIMBAL
desde 2013**

**Protocolo assinado com a DGLAB
março 2018**

1. Constituição e Organização do Grupo









ALJUSTREL



ALMODÔVAR



ALVITO



BEJA



BARRANCOS



CASTRO VERDE



CUBA



FERREIRA DO ALENTEJO



MÉRTOLA



MOURA



OURIQUE

Municipal
abade corral da serra

SERPA



VIDIGUEIRA





Notícia BAD

jornal da associação portuguesa de bibliotecários, arquivistas e documentalistas

[início](#) [editorial](#) [apresentação](#) [ficha técnica](#) [contactos](#) [bad.pt](#)

pesquisar

[Associação](#) [Bibliotecas](#) [Arquivos](#) [Informação em Museus](#) [Formação e Qualificação](#) [Opinião](#) [Especiais](#)

Bibliotecas do Baixo Alentejo iniciam projecto de trabalho em rede

secção: [Eventos](#), [Últimas Notícias](#) a 02/04/2011 e [sem comentários](#)



Os Bibliotecários de leitura pública do distrito de Beja* têm vindo a desenvolver nos últimos meses, um conjunto de reuniões com vista ao estabelecimento de uma rede de trabalho colaborativo entre os concelhos participantes.

Na mesa estiveram, para já, questões relacionadas com a sistematização do Empréstimo Inter-bibliotecas, que está a ser objecto de regulamentação conjunta com o objectivo de melhorar e uniformizar procedimentos; a colaboração para a organização de actividades de animação e promoção da leitura, quer ao nível da partilha e rotatividade de recursos, quer numa perspectiva de organização conjunta com benefícios para todos.

Foi também discutida e analisada a situação actual das Bibliotecas no enquadramento da lei vigente, sobretudo no que concerne à qualificação de pessoal, à selecção de novos colaboradores e à aplicação do SIADAP.



www.sxc.hu

*(inclui Concelhos de Aljustrel, Almodôvar, Barrancos, Beja, Castro Verde, Cuba, Ferreira do Alentejo, Mértola, Moura, Ourique, Odemira e Serpa.)

Subscrever newsletter

Email *

Subscrever!

IFLA e Agenda 2030



Lyon Declaration

The Lyon Declaration

Noticia
BAD

Inicio
grupo Bibs

Abril 2011

1. Constituição e Organização do Grupo

1ª Reunião | 6 de Março de 2013

- A. Definição da estratégia de cooperação e redação da Carta de compromisso
- B. Definição das áreas de intervenção / plano de atividades
- C. Constituição de grupos de trabalho para cada área de trabalho
- D. Definição das normas de funcionamento

2. Carta de compromisso

- A filosofia que norteou a criação do Grupo de trabalho das bibliotecas municipais no âmbito da CIMBAL foi a de partilha, da rentabilização de recursos e do funcionamento em rede.
- Para este grupo a consolidação de uma rede regional de bibliotecas passa pela compatibilização de padrões profissionais de funcionamento, de avaliação de serviços e pela formação profissional contínua.
- Este grupo de trabalho visa também fomentar laços de cooperação e de coordenação entre bibliotecas em torno de um plano estratégico comum ou de projetos temporários comuns ao conjunto ou a um subconjunto.

3. Normas de Funcionamento

- Reuniões mensais na 1^o quinta feira de cada mês, na sede da CIMBAL em Beja
- Atas realizadas rotativamente por ordem alfabética das localidades
- Forma de comunicação – Mailing list
- Representante do secretariado da CIMBAL participa nas reuniões

4. Estratégia de cooperação

Áreas de intervenção

Gestão e desenvolvimento técnico

Promoção do livro e da leitura

Serviços de biblioteca de base tecnológica

Promoção e marketing

4. Estratégia de cooperação

Gestão e desenvolvimento técnico

- ✓ Banco de objetivos SIADAP para os serviços de biblioteca – Fevereiro de 2015
- ✓ Regulamento comum para o serviço de EIB - Empréstimo Interbibliotecas aprovado pelos executivos municipais a 8 de junho de 2015
- ✓ Normas comuns para a aceitação e integração de ofertas aprovadas pelos executivos municipais a 13 de Fevereiro de 2017
- ✓ Definição de 2 planos anuais de formação especializada nas áreas da biblioteconomia e promoção do livro e da leitura – executados em 2015 e 2018



SABIA QUE...

A SUA BIBLIOTECA É UMA JANELA PARA O MUNDO

Se a sua biblioteca local não tiver o livro ou documento que precisa, pode solicitar que o peça a outra biblioteca portuguesa através de EIB – Empréstimo interbibliotecas.

Este é um serviço que cada uma das 12 bibliotecas municipais que fazem parte da CIMBAL (Comunidade Intermunicipal do Baixo Alentejo) disponibiliza para os seus utilizadores.



GRUPO DE TRABALHO
BIBLIOTECAS MUNICIPAIS



Marcador de livro

Serviço EIB

2015

4. Estratégia de cooperação

Promoção do livro e da leitura

- ✓ Plano anual de atividades em rede para candidatura a fundos comunitários;
- ✓ Concertação e organização de atividades pontuais conjuntas;
- ✓ Criação de um banco de dados de prestadores de serviços na área de mediação e promoção da leitura.
- ✓ Participação na campanha



**Faixa átrio
biblioteca**

**Campanha
Somos
Bibliotecas**

Desde 2015





Palavras Andarilhas 2016

Campanha Somos Bibliotecas

4. Estratégia de cooperação

Serviços de biblioteca de base tecnológica

- ✓ Construção de um projeto para criação de um Catálogo bibliográfico online agregador dos catálogos das bibliotecas da CIMBAL, com vista a uma possível candidatura – pronto deste 2017.
- ✓ Apresentação de uma proposta no âmbito do OPP 2018, para a constituição desse Catálogo bibliográfico das bibliotecas da CIMBAL.

4. Estratégia de cooperação



Promoção e marketing



Nós somos uma porta de acesso local à informação onde quer que ela esteja. A biblioteca é uma janela para o mundo”.

Paula Santos

Livros

As bibliotecas municipais do Baixo Alentejo têm em funcionamento um serviço de empréstimo interbibliotecas que permite a circulação de livros e documentos a título de empréstimo temporário. A partilha tem como objetivos “responder às necessidades” dos utilizadores das bibliotecas, constituindo-se também “como uma atitude ecológica de gestão de recursos”.

Texto: Nélia Podrosa
Ilustrações: Susa Monteiro



Bibliotecas municipais do Baixo Alentejo partilham livros e documentos

A biblioteca é uma “janela para o mundo”

Os utilizadores de 12 das 13 bibliotecas municipais que integram a Cimbal – Comunidade Intermunicipal do Baixo Alentejo poderão ter acesso a livros ou documentos existentes em qualquer uma delas, mediante o serviço Empréstimo Interbibliotecas (EIB) desenvolvido pelo grupo de trabalho das bibliotecas municipais da referida comunidade, em funcionamento desde 2013. Este empréstimo, que abrange os municípios de Aljustrel, Almodôvar, Alvíto, Beja, Castro Verde, Cuba, Ferreira do Alentejo, Mértola, Moura, Ourique, Serpa e Vidigueira, é “um serviço de partilha do acesso e consulta de documentação, através do qual uma biblioteca pertencente a este grupo obtém de outra biblioteca um determinado número e tipologia de documentos, com o objetivo de responder às solicitações dos seus utilizadores”, para além “de constituir, também, uma atitude ecológica de gestão de recursos”.

O serviço não é propriamente uma novidade, dado que algumas

bibliotecas já partilhavam os seus recursos sempre que tal era solicitado, frisa ao “Diário do Alentejo” a bibliotecária municipal de Beja, “já existia um embrião desse empréstimo interbibliotecas, mas não era nada estruturado, era ocasional”, esclarece Paula Santos. A “grande diferença” é que agora existem regras iguais para todos “e existe, sobretudo, uma atitude por parte de cada biblioteca em relação a este serviço, que não existia antes. Uma atitude oficial, de que a partilha de recursos entre bibliotecas é um serviço que faz parte da sua existência”.

De acordo com a responsável, o EIB “é essencial” para que os utilizadores “percebam que as suas bibliotecas não são só aquilo que elas têm, mas que contam também com aquilo que todas as bibliotecas do Baixo Alentejo têm, já para não falar que podemos pedir documentos a bibliotecas de todo o País, quer sejam municipais, quer sejam universitárias, ou mesmo à Biblioteca Nacional. Nós somos uma porta de acesso local à informação onde quer

que ela esteja. A biblioteca é uma janela para o mundo [o slogan escolhido pelo grupo de trabalho]”. E esta partilha, salienta a bibliotecária, torna-se “ainda mais importante [atualmente] porque existem poucos recursos”, devido à redução das verbas destinadas a aquisições, se bem que, deixa claro, não foi esse o motivo que levou à criação do EIB. “Isto não inviabiliza que as bibliotecas tenham de fazer investimento nos seus recursos, porque de outra forma não conseguem partilhar nada, portanto tem de haver um investimento mínimo, que é potenciado por esta partilha entre as bibliotecas. As pessoas têm de perceber, definitivamente, que, quer haja muitos recursos, quer haja poucos, a partilha é essencial. Mesmo que as bibliotecas pudessem comprar tudo aquilo que entendem dentro da sua política de aquisições, nunca se conseguiria ter tudo”.

O serviço Empréstimo Interbibliotecas (EIB) foi identificado como umas das prioridades assim que o grupo de trabalho das

bibliotecas municipais da Cimbal entrou em funcionamento em 2013, contudo, revela a responsável, houve outros projetos “que passaram à frente”, como “foi o caso dos planos de formação candidatados no âmbito do POPH – Programa Operacional Potencial Humano da Cimbal”.

Existindo “uma grande assimetria entre a biblioteca de Beja e as restantes 11, pelas características do território”, diz Paula Santos, a de Beja “será a mais solicitada, porque é aquela que tem uma maior diversidade pela sua própria dimensão enquanto biblioteca”.

“A Biblioteca Municipal de Mértola entendeu este serviço como uma mais-valia para os serviços que já prestava aos seus utilizadores, ao mesmo tempo que constitui um passo importante no trabalho cooperativo entre bibliotecas públicas municipais da mesma região”, considera, por sua vez, a bibliotecária municipal da Vila Museu, adiantando que “a possibilidade de aceder a publicações de 12 bibliotecas diferentes alarga, de forma exponencial,

a possibilidade de os utilizadores da biblioteca encontrarem os documentos de que, efetivamente, necessitam”, porque uma “pequena biblioteca” como a de Mértola, “não consegue cobrir todo o universo editorial ou até porque os documentos solicitados podem não se encontrar disponíveis, temporariamente”. O EIB permite, ainda, “através de uma ação concertada entre bibliotecas, otimizar a utilização dos recursos documentais com o consequente impacto ao nível financeiro”, prossegue Isabel Martins. Embora “não seja muito frequente” na Biblioteca de Mértola, o EIB “tem vindo a crescer ao longo do tempo e a fluir de uma forma regular”, diz a bibliotecária, realçando, contudo, que “a sua importância resulta, sobretudo, da segurança de sabermos que a qualquer momento os nossos leitores podem aceder a um universo documental muito mais extenso do que aquele que efetivamente possuímos”.

Para José António Oliveira, bibliotecário municipal de Moura, as

Diário do
Alentejo

Novembro
2016

CIMBAL promove formação para colaboradores das bibliotecas municipais

A CIMBAL-Comunidade Intermunicipal do Baixo Alentejo vai desenvolver formação contínua para colaboradores que exercem funções nas Bibliotecas Municipais com sede na sua área de influência.



- CIMBAL
- FORMAÇÃO
- COLABORADORES
- BIBLIOTECAS



As unidades de formação de curta duração a desenvolver a partir do próximo dia 15, nas áreas do Marketing Digital, Gestão de Equipas, Inteligência Emocional e Técnicas de Atendimento, pretendem disponibilizar novos conhecimentos, comportamentos e competências, contribuindo desta forma para o aumento da eficiência e consequente

Rádio Voz da
Planície

Formação
bibliotecas

Janeiro 2018

Início · Sociedade · Rede Intermunicipal de Bibliotecas do Baixo Alentejo constituída em Beja

Sociedade Últimas

Rede Intermunicipal de Bibliotecas do Baixo Alentejo constituída em Beja

12 Março, 2018



Compartilhar no Facebook



Tweet no Twitter



Rádio Pax

**Protocolo
Rede
CIMBAL e
DGLAB**

Março 2018

Bem-vindo

à Rede Intermunicipal de Bibliotecas do Baixo Alentejo



cimbal

Aljustrel
Almodôvar
Alvito
Barrancos
Beja
Castro Verde
Cuba
Ferreira do Alentejo
Mértola
Moura
Ourique
Serpa
Vidigueira



QUEM SOMOS

13 Bibliotecas municipais
1 por cada concelho

13 Polos nas freguesias

5 Bibliotecas itinerantes

Abertas 280 dias por ano

300 000 visitantes por ano

53 000 pessoas inscritas
44 % dos habitantes da região

OFERECEMOS

325 000 documentos
acessíveis em qualquer concelho, através
do empréstimo interbibliotecas

140 computadores com internet

Serviço de apoio à utilização
das tecnologias/computadores

Serviço de leitura de jornais
e revistas

Serviço especializado
de apoio à pesquisa

Projetos de promoção da leitura
e das literacias
público em geral e pais e filhos

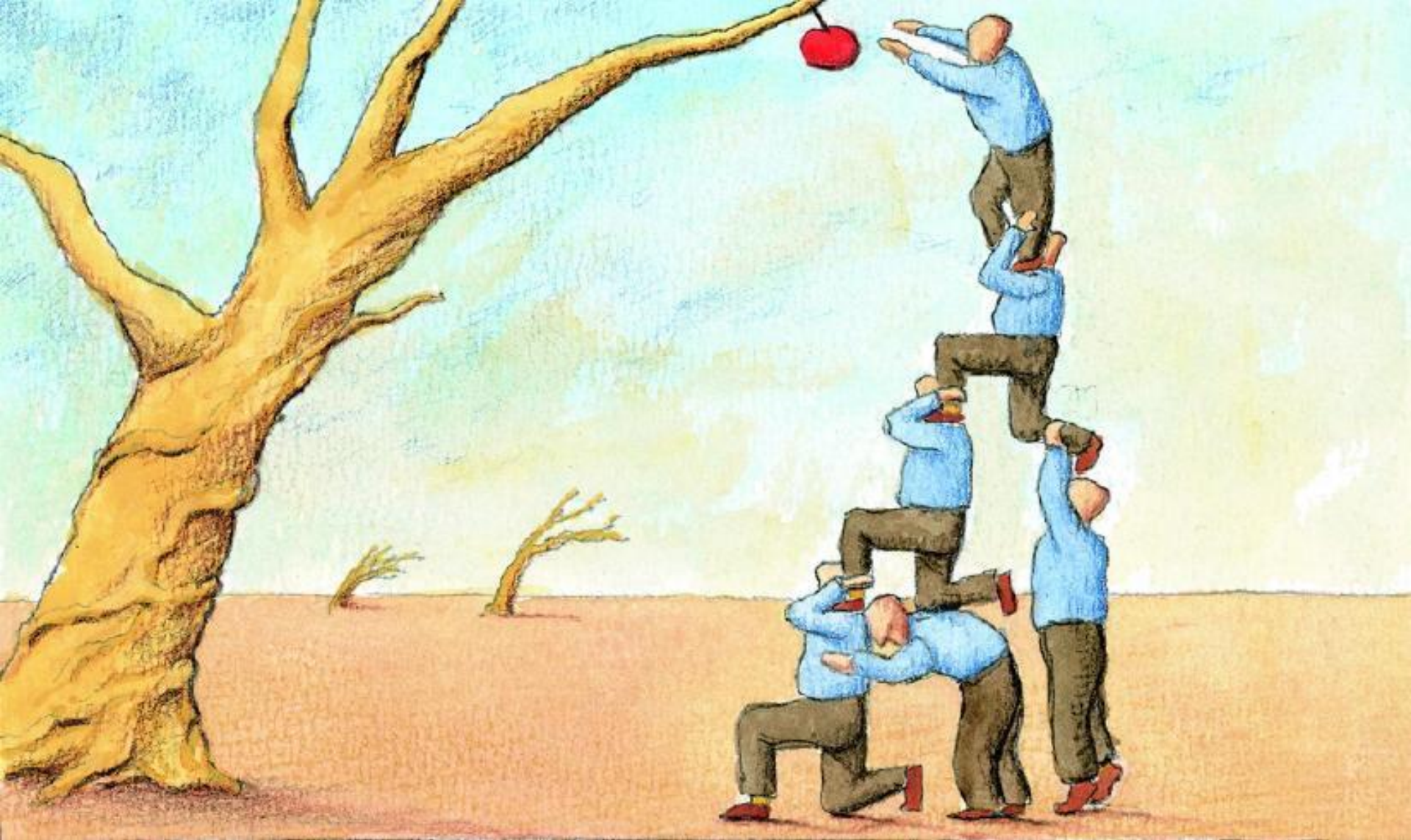
Bibliotecas do Baixo Alentejo
Serviço Público gratuito para todos

OVIBEJA
Pavilhão
da
CIMBAL

Abril 2018

Projetos Futuros

- “Feira das bibliotecas 2018” - candidatura a Fundos Comunitários
Campanha de Marketing - projeção do serviço de bibliotecas junto comunidade e da opinião pública
- Catálogo bibliográfico online agregador dos catálogos das bibliotecas da CIMBAL
- Criação de normas comuns para uma política de Gestão de Coleções
- Projeto de divulgação digital do fundo local de cada Biblioteca (digitalização e acessibilidade)



Juntos somos mais capazes

Obrigada

Maria Paula Santos

**Biblioteca Municipal de Beja José Saramago
paula.santos@cm-beja.pt**